



TENDLITE®

Manual

QUICK START GUIDE

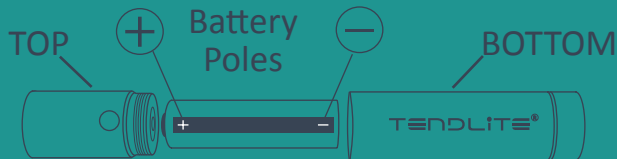
Please also read the MANUAL before using your TENDLITE

1



Holding the TOP UNSCREW the BOTTOM to access the battery compartment.

2



Insert the Li-Ion Battery* provided on the battery compartment.

- **Positive Pole** against the TOP
- **Negative Pole** against the BOTTOM/Spring

*ATTENTION: Only use rechargeable battery Li-Ion 18650 3000 mAh 3.7V



3

Button: ON/OFF/TIMER (60 seconds)

Using the Button and Timer:

- One Click to turn it ON and Start the first 1 minute Dose of Light.
- Two Clicks subsequently to restart another dose of 1 minute.

Repeat as needed, following the Dosage Chart below.

Read General Usage and Dosage Guidelines (p. 17) BEFORE using the chart below:

PAIN LEVEL	Light Pain	Average Pain	Deep Pain
DOSAGE	1 DOSE Per Treatment Spot (1minute treatment) Once a Day	2 DOSES Per Treatment Spot (2 minutes treatment) Twice or 3x a Day	3 DOSES Per Treatment Spot (3 minutes treatment) 3 times a Day

Congratulations on taking control of your pain! **TENDLITE®** uses LED Red Light Therapy to provide direct, non-addictive, drug free pain relief.

How to get the most out of your **TENDLITE® DIRECT THERAPY**

1) Commit to a 3-Week Treatment Plan.

While many people achieve pain relief from Red Light Therapy almost immediately, others see measurable pain relief incrementally over time. Depending upon injury type, severity and different pain pathways involved, people vary in therapy response time. This is why we recommend committing to a 3-Week Treatment Plan.

If you see results right away, great, continue treating as needed. However, if you do not feel relief as quickly, know that this is also normal, so try not to get frustrated. Simply treat your pain consistently with 3 quick treatments per day with the Tendlite, for up to 3 minutes each time per treatment spot. After 3 weeks of consistent red light therapy, most people experience a diminishing of their pain.

2) Do not suddenly stop your other treatments upon beginning red light therapy.

Although you may not be satisfied with current treatments, they may be having a partial effect on the level of your pain. If you stop suddenly, you may experience a large increase in pain. This can be a sort of “rebound” pain effect or pain “flare up” which may be very difficult to get back under control. Some medications may also cause withdrawal like side effects if stopped too quickly, especially prescription medicines.

While continuing with your current treatments, start your red light therapy, giving your Tendlite time to provide optimal pain relief. After you have achieved maximum pain relief from your Tendlite, you may then consider

slowly weaning yourself off of other medications or treatments. If you plan to reduce or stop a prescription medication, first consult with your physician.

For many people, Red light therapy works so well, that they are able to come off pain pills completely. Others are able to reduce the amount of pain medications they are on, reducing the risk of drug side effects.

3) Avoiding re-injury or aggravating a chronic condition

So you're getting great pain relief from Tendlite and you want to go right back to all the things you couldn't do while you were in pain, right? Remember, as good as you feel, you can easily re-injure yourself if you are not fully recovered from an acute injury. A chronic condition can be easily aggravated if you over do it. It's best to go back to normal activities cautiously, increasing activity level slowly to make sure your body can handle it. Some conditions take longer periods of rest or immobilization to fully heal. Sometimes braces and other forms of support are recommended. If you keep aggravating an existing condition, or re-injuring yourself, contact your physician to see what you can do to avoid re-injury. Often times physical therapy or specific strengthening and flexibility exercises are recommended.

TABLE OF CONTENTS

1 Introduction	07	5 Directions for Use	14	9 Technical Specification	23
1.1 Included in this package	07	5.1 Directions of use on Joints	14	9.1 Operating Environment	23
1.2 Charging the Battery	08	5.2 Session Frequency	16		
		5.3 Treatment Period	16	10 Guarantee & Warranty	24
2 Indications of Use	09			10.1 60-Day Money Back Guarantee	24
		6 Usage & Dosage Guidelines	17	10.2 1-YEAR Limited Warranty on the TENDLITE® Device	25
3 Medical Precautions	09	6.1 Dosage Chart	20	10.3 5-YEAR LED Bulb Limited Warranty	25
3.1 Contraindications	09			10.4 Warranty Steps	26
3.2 Other Warnings & Precautions	10	7 Troubleshooting	21	10.5 Warranty Exclusions	27
4 Safety Precautions	12	8 Equipment Maintainance	22		
		8.1 Cleaning & Disinfecting	22	13 FAQ	28
		8.2 Storage	22		
				Spanish Manual	34

01 INTRODUCTION

This unit takes advantage of state of the art NASA light frequency therapy research to give you the best in LED therapy. This device is designed to alleviate pain for certain indications. Please observe all safety precautions.

Tendlite® Medical Device is FDA cleared under number K-100213 Class II.

Please read the entire manual before operating the unit.

1.1 INCLUDED IN THIS PACKAGE

- Tendlite® unit
- 1 Rechargeable Battery - Li-Ion 18650 3000mAh 3.7V
- Battery Charger
- Operating Manual
- Protective Glasses

1.2 CHARGING THE BATTERY

Protected Rechargeable Battery - Li-Ion 18650 3.7V 3000mAh. Please DO NOT USE OTHER KIND and/or specification. You may find replacement batteries at: www.tendlite.com/batteries

Rechargeable batteries need to be replaced over time. This time varies depending on storage, time and level of usage.

When to charge: Charge the battery if your Tendlite is flickering during use, no longer has a strong beam of light or the timer is malfunctioning.

The battery goes into the charger with its negative pole (flat side) onto / touching the metal coil spring.

02 INDICATIONS OF USE

Temporary relief of minor muscle and joint pain, arthritis and muscle spasm, relieving stiffness, promoting relaxation of muscle tissue, and to temporarily increase local blood circulation where heat is indicated.

03 MEDICAL PRECAUTIONS

3.1 CONTRAINDICATIONS

- Pregnancy - This device has not been tested for use by pregnant women, infants, toddlers or children under the age of 13.
- Carcinoma - This device has not been evaluated in patient populations with carcinoma.
- Fever (body temperature higher than 100.4 F/38 C)
- Do not treat body areas near a pacemaker. If you have a pacemaker consult

your physician. (See F.A.Q. section of this manual)

- If you have light triggered seizures

3.2 OTHER WARNINGS AND PRECAUTIONS

- Do not use directly on the Thyroid (Front of the throat). Impact of increased temperature on thyroid is inconclusive at this time.
- Do not use skin creams, oils, topical medication or lotion of any kind for at least an hour before a photo therapy session. Any type of lotion can make the skin overly sensitive to the light, or react with the light. Use on clean dry skin.
- Follow usage INSTRUCTIONS. Do not shine the light close to the skin on one spot for for an extended period of 5 minutes or more, as this may heat the blood.
- Wearing protective glasses over the eyes is recommended to prevent sensitivity or discomfort from intense light. This is an extra safety precaution for the eyes. Never stare directly into the light of the unit.
- Do not treat near the eyes.
- Do not use in a darker/poorly lit room, as eyes may be more sensitive to light.
- The unit should NOT be used by children under the age of 13, because it has not been studied in this population.
- Do not allow the unit to contact (touch) broken skin. The device is not sterile and may cause infection.
- The unit does NOT emit potentially carcinogenic UV rays, only specific wavelengths known to be

safe.

- Light-headedness - Stop use immediately. Consult a doctor if this persists. Make sure you are using the unit as directed.
- The unit is not to be used by a person who is woozy, under the influence of drugs or alcohol or in any way at risk of falling asleep or losing consciousness while operating the unit.
- Do not leave small children unattended with the device
- Do not allow children to use – This is not a toy.
- Do not use over areas of bruised, broken or sensitive skin.
- Do not sit on or against, fold, crush, or lay on this device.
- Do not use with liniments, salves or ointments that contain heat - producing ingredients, as skin burn could result.
- If the device temperature begins to feel too hot, turn it off immediately. If the heat causes any discomfort, stop the use.

04 SAFETY PRECAUTIONS

- Do not use unit around water. Contact with water could cause electric shock. This unit is not waterproof. Do not place or store near a tub, sink, toilet, or other place where the unit could come into contact with water.
- Do not stare directly at the light. It can be painful for sensitive eyes.
- The Tendlite® device is made of electronic circuitry. Great care should be exercised when using, storing and carrying the device.
- Do not lay unit (with power On) flat onto a plastic, wood or other heat sensitive surface. The heat from unit could cause damage.
- Do not apply to wet or damp skin. Electronics may be damaged if exposed to water.
- When cleaning the unit, NEVER immerse in or wash with water. Always use a soft dry cloth to clean the unit.
- If unit will not be used for an extended period, remove the battery from unit.
- BATTERY USE: As with any electronic device, the rechargeable battery must be installed, used, and properly disposed. Batteries may explode or leak and cause burn injury if inserted backwards, disposed of in fire, mixed with a different bat-

tery type, or disassembled. Use only 18650 Li-Ion Rechargeable battery 3000mAh 3.7V. There are several types of 18650 Li-Ion Batteries.

- **ATTENTION:** Do not use any other 18650 Li-Ion Battery than the one rated 3000mAh 3.7V. Another battery might damage the electronic circuit of the device by over powering it. Find extra batteries for sale at www.tendlite.com/batteries

05 DIRECTIONS FOR USE

For your safety, please read the “Medical Precautions” and “Safety Precautions” section of this manual before you start using this product.

- With the unit pointed away from your eyes, turn the ON/OFF switch to ON position. The unit has a 1 minute timer. The Tendlite’s timer will provide a one (1x) 1 minute dose of light before going off automatically. For light pain this 1 dose may be enough. For more serious pain (deep pain), push the button twice for an additional 1 minute dose of light. See the “Dosage Chart” page 9.
- If you feel any discomfort triggered by the use of the device, increase the distance of the unit from your body or discontinue the session.
- Do not use the device towards the front of the throat as it may interfere with thyroid function. It has not been studied for use near the thyroid.

5.1. DIRECTIONS FOR USE ON JOINTS

- Hold the unit over the painful area at a distance anywhere from touching the skin to 1 inch away from the skin, depending on the depth of treatment desired.

The Red light penetrates up to 1 inch into your tissue/joint. Reaching your tendon, cartilage, disc, ligaments and joint directly, which makes the treatment very effective.

- Hold the unit steady on that spot for anywhere from 1 minute (1 dose) to 3 minutes (3 doses). Then proceed to any additional spots and repeat the regimen. See DOSAGE CHART page 18.
- For large joints, it may be necessary to treat the entire joint area by treating it in sections. Treat 1 section at a time, by holding the Tendlite steady in place for 1 to 3 minutes. Move the light to different angles around the painful/injured area. For example, if it is a knee or a shoulder, point the light at different angles around the circumference of the joint, as you feel the need. Allow a day for full impact of treatment to begin. For chronic pain, repeat treatment 2 to 3 times daily for at least 3 weeks.

Simple and easy use of your TenDlite®



5.2 SESSION FREQUENCY

For joint pain, daily sessions are recommended, 2 to 3 times per day. For other conditions, 3 times a week is often enough.

DO NOT KEEP THE DEVICE ON FOR MORE THAN 10 MINUTES AT A TIME. If you want to treat several parts of your body consecutively, TURN OFF the device for at least 1 MINUTE, after every 10 minutes ON. This will keep the unit from overheating.

5.3 TREATMENT PERIOD

For best results, use the Tendlite® Device every day for three weeks, twice or three times per day from 1 minute (1 dose) to 3 minutes (3 doses) cycles per use. Many people start getting pain relief almost immediately and others in just a few days.

Consult your doctor if the pain persists or is severe. Please read this manual before use, in order to take full advantage of your Tendlite® by Lumina Group Inc.

Treatments can be ongoing. Treatment periods can be as short as a single session for post-exercise muscle relaxation, or as long as several months to promote relief for more involved and chronic conditions.

06 **USAGE & DOSAGE GUIDELINES**

The TENDLITE® is pre-programmed with a 1 minute timer. It starts once you turn the device ON. The light goes off automatically after one minute. This is the minimum DOSE of the THERAPEUTIC LIGHT necessary per treatment spot*. Just point the light at the painful spot of the joint, ligament or disc to be treated.

Every Click of the ON/OFF button (see Quick Start Guide) gives you 1 DOSE = 1 minute of Red Light Therapy. Please wait for the end of the first (or previous) 1 minute cycle to activate the next.

NOTE: After the 1st dose, all subsequent doses are going to require 2 clicks: 1st click turns OFF the device and 2nd click turns ON again for one more minute.

For example, if you are treating pain around the Carpal Tunnel area and your pain level is Average, you would shine the light for 2 one minute sessions per treatment spot of the wrist/ carpal tunnel area.

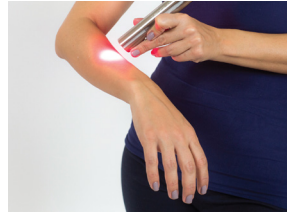
2 DOSES = 2 Minutes treatment on the same spot (wait for the end of the first 1 minute cycle to activate the next).



Start by treating the back of your Wrist (Carpal Canal) for 2 minutes



Next treat the front as well (another 2 min.).

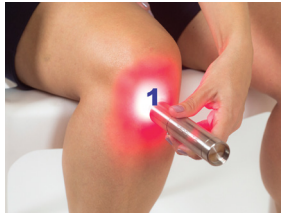


Continue the regiment along other painful spots of the wrist, forearm and upper arm as needed.

**The Treatment Spot is an area covered by the red light beam. A small joint i.e. knuckle of a finger, should have only one treatment spot, because the light shines over the entire affected joint.*



Conversely, a knee may have several treatment spots, as the light will not cover the entire knee joint at one angle. You may need to position the light over 5 treatment spots or more to cover the entire affected area of injury.



Use the Dosage Chart below to find the best Dosage to treat your injury.

Dosage Chart

PAIN LEVEL	Light Pain	Average Pain	Deep Pain
DOSAGE	1 DOSE Per Treatment Spot (1minute treatment) Once a Day	2 DOSES Per Treatment Spot (2 minutes treatment) Twice or 3x a Day	3 DOSES Per Treatment Spot (3 minutes treatment) 3 times a Day

07 TROUBLESHOOTING

The Tendlite® units have no customer serviceable parts.

IF YOU HAVE A PROBLEM CHECK THESE:

- If the Red light does not turn on, is blinking or weak, charge battery.
- If the timer stops working, leaving the device always on, charge battery.
- Is the power switch in ON position? Press the ON/OFF button to see if the device shuts off.

If none of these remedies correct the problem, contact customer support at support@tendlite.com for return authorization and a customer support representative will contact you with instructions.

08 EQUIPEMENT MAINTAINANCE

This unit has no customer serviceable parts. Opening the case or tampering with the light will void the warranty.

8.1 CLEANING AND DISINFECTING

Use only a soft dry cloth to clean the exterior.

Never use an abrasive cleanser or submerge in water or any other liquid. This device cannot be sterilized by any liquid or autoclave method.

8.2 STORAGE

Store the unit in a cool, dry place, away from direct light and extreme heat.

WARNING: Do not allow moisture to come in contact with the case or light of the unit. Do NOT immerse the unit in water.

WARNING: If unit will not be used for an extended period of time (1 month +), remove the batteries from the unit to avoid their **Corrosion**.

09 TECHNICAL SPECIFICATIONS

- Model: 204 - Tendlite® Medical Device
- Voltage: 3.7 Vdc at 811 mA input
- Power: 3 Watt LED - 1500 mW output
- Case Dimensions: 4.9"L x 1"H x 1"W
- LED's Wavelength: Red 660nm

9.1 OPERATING ENVIRONMENT

- Equipment is not suitable for use in the presence of a flammable anaesthetic mixture of air or with oxygen or nitrous oxide.
- Operating environment: 10 C to 40 C (50 F to 122 F) 700 to 1060 hPa
- Storage environment: - 20 C to 50 C (4 F to 122 F) 700 to 1060 hPa
- Humidity: 15 to 95% RH
- Equipment: Class II
- Mode of operation: Continuous operation with 1 minute time.

10 **GUARANTEE & WARRANTY**

10.1 60-DAY MONEY BACK GUARANTEE

Returns with Lumina Group are EASY!

If you are not 100% satisfied with your purchase, you can return your order for a Full Refund of your purchase price. We believe that in order to have the best possible shopping experience, our customers should not have to worry with hidden fees, special catches or exceptions.

All we ask is that you send the items back to us in the state you received them, in the original and complete case and also make sure that the merchandise is in very good condition. We understand that you need to use the device in order to try it, just please be careful, avoiding dings and scratches. The Tendlite is built to last, with a strong and robust stainless-steel body, dings are very unlikely.

If you are not happy with your purchase for any reason, just email us at returns@tendlite.com with your Order # and we will send your RMA (Return Merchandise Authorization).

As part of our 60-Day return policy, all returns will need to be postmarked by the

postal carrier within 60 days of purchase.

Activate your Free Warranties Today

The TENDLITES are manufactured in the USA with the best quality parts & materials available. We at Lumina Group Inc. proudly stand behind our products. In fact, we are now offering two different warranties free with your purchase, as you can read in the details below.

DON'T FORGET TO ACTIVATE YOUR WARRANTIES! Simply complete your quick and easy warranty registration at tendlite.com/registration. One registration will activate both warranties.

10.2 1-YEAR Limited Warranty on the TENDLITE® Device

Lumina's products are manufactured with the best quality parts & materials available. We warrant our products to be free from defects in material and workmanship for a period of one year from the date of the original retail purchase from Lumina Group Inc. (www.tendlite.com) or an authorized TENDLITE® distributor. This warranty excludes batteries or chargers. Batteries and Chargers have 60-day satisfaction guarantee. Proof of Purchase is required for all warranty claims.

10.3 5-YEAR LED Bulb Limited Warranty: Extended Warranty just for the LED bulb

If this bulb does not operate for 5 years from date of purchase when used as directed, contact

us to return the device. Lumina Group will test and replace your high performance LED bulb for a new one. Effective Date: November 10, 2016

REPLACEMENT IS LUMINA'S SOLE WARRANTY OBLIGATION. INCIDENTAL AND CONSEQUENTIAL DAMAGES ARE EXCLUDED. Some states do not allow the exclusion or limitation of incidental or consequential damages, so the above limitation or exclusion may not apply to you. This warranty gives you specific legal rights and you may also have other rights which vary from state to state.

Restriction – TENDLITE® Warranties do not include any postage, freight, handling, insurance, or delivery fees. These Warranties do not cover damage, defect or failure caused by or resulting from accident, external destruction, alteration, modification, abuse, misuse or misapplication of our products. Additionally, the Warranty does not cover damage to the product resulting from return shipping or handling, the use of shipping insurance is recommended. Return Authorization is required for all returns – Return Authorization can be issued by TENDLITE® Customer Service at contact@tendlite.com.

10.4 Warranty Steps

Step 1 - Contact TENDLITE® Customer Service at contact@tendlite.com to request Return Authorization.

Step 2 - After Return Authorization is verified - Return the product to designated location along with proof of purchase. The repaired device will be mailed back to you. We will pay for this shipping within the United States.

International Return to customer Shipping is not included. Charges will be defined on your

Return Authorization request Confirmation Email.
It will take 2-3 weeks to process returns from our Tech Department.

10.5 Warranty Exclusions

The warranty does not apply to your product under any of the following conditions:

- Your product has been modified in any way, subjected to misuse or damage.
- Your receipt or proof-of-purchase is from a non-authorized dealer.

At Lumina Group, we offer an outstanding risk-free guarantee and stand behind the products we sell with excellent warranties and services. However, purchasing TENDLITE® products from an unauthorized reseller may exclude you from these valuable options. It is important to note that not all products represented for sale online are from authorized resellers. In fact, certain unauthorized resellers misrepresent products as new or in working order when they are not. Some may not even be genuine TENDLITES. As such, Lumina Group is unable to warranty or otherwise support these items.

Please protect yourself by purchasing directly from TENDLITE.com or from authorized TENDLITE® resellers only. Please find the list at [tendlite.com/resellers](https://www.tendlite.com/resellers)

FAQ

Charging Indication

The LED indicator will be RED and/or BLINKING when charging is active. The LED will be GREEN if the battery has a full charge or if the charger/battery is unplugged.

How long to fully charge the battery?

10+ hours to charge from empty. If the red led on the charger takes longer than 24 hours to turn green please let us know.

Charger Negative/Positive Terminal

The negative end of the battery goes against the spring.

How do I know when the battery is low?

If the light starts to flicker or blink this means that the battery is running low.

Can I use other rechargeable batteries?

You may use other rechargeable batteries as long as they are 3.7V 3000mAh 18650 BRC Protected Rechargeable Lithium Battery type.

Tendlite LED light and its batteries to be taken on board aircraft as carry on and/or checked baggage?

It is always best to check on the TSA website for policy updates, but at the time this was printed, LED lights, like those used in the TenDlite, are allowed on flights as carry on or checked baggage. Spare/loose batteries are not allowed as checked baggage. They may only be checked if installed inside your TenDlite. If you want to bring a spare battery, it must be taken as “carry on” baggage. Keep in mind, ultimately the TSA officer has the last word on what you may bring, so we recommend bringing the manual to show TSA you are carrying a medical device, if questioned. If concerned, it would be best to arrive early to the airport in case they make you check your device.

Do I need to replace the bulb?

No. This LED has 70,000+ hours of life. You will not need to replace it.

If anything goes wrong with it, just send it back to us and we will replace the bulb/diode for you. You have a 5 year warranty on the bulb/diode, if purchased directly from us, Lumina Group Inc., while the product and part are available.

Sometimes I need two clicks to turn on the device, is this normal?

Yes, the power button will activate on one push or two pushes depending on how the light had turned off.

If the light was activated on by one push, then you must wait 1 minute for it to turn off. After the 1 minute turn off you will need to turn on with two pushes. If you need to turn off immediately then push once to turn off.

Is the red light a laser light?

No, it is Red LED light.

What wavelength of light is this unit producing?

The Tendlite uses 660nm wavelength.

What is the recommended usage/dose?

Up to 3 minutes per area 3 times per day.

How long does it take for me to see/feel any improvements?

It depends on the severity and type of injury. It may provide relief almost immediately or it could take several weeks or more to see noticeable improvement.

Can this red light therapy help with wrinkles or skin rejuvenation?

The TENDLITE® device is intended to deliver relief of joint and muscle pain, relieving stiffness, promoting relaxation of the muscle tissue and to temporarily increase local blood circulation. We do not make any claims regarding wrinkles or skin rejuvenation

Can I put device directly on the skin?

Yes. You may touch unbroken skin with the device.

When using the device do you move it around or finish the 1 minute session before moving to another spot?

Our recommended usage is to apply a full dose on one spot before moving to another spot.

Can I use skin cream with the device?

We instruct to remove all creams or lotions before using the light. If you have residue of sunscreens cream, lotions, etc., the light may interact with them.

What are the side effects?

The Tendlite is cleared by the FDA for safety, so rest assured that our LED light should not harm you (it is not a Laser). Red LED light is a safe and effective treatment for pain relief. Obviously, red light has no drug side effect risk. Another safety benefit of LED incoherent red light is it can not be used to cut or burn like a coherent laser light.

Is it required to wear the glasses every time I use the device?

We recommend using the glasses as added protection. Staring directly into any light source may hurt the eye. Please note that this device is even safer than the sunlight, because it does not have UVA, UVB or UVC waves.

Can it be used through a thin layer of clothing?

It's best on bare skin, but may work through a thin, light colored clothing if the light appears to shine through easily.

Why is there a contraindication for use with a pacemaker?

This warning is a standard FDA warning for many electronic medical devices. The concern is that some electronic devices can interfere with the electronic pulsing settings of the pacemaker. Before using the Tendlite, ask your doctor or the manufacturer of your particular pacemaker, what distance, if any, is appropriate to use a battery powered red LED light with your particular model pacemaker.

GUÍA DE INICIO RÁPIDO

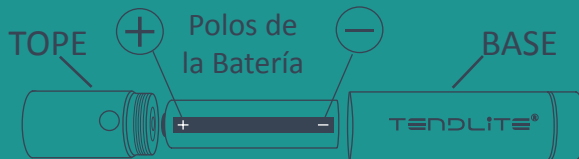
Por favor lea también el MANUAL antes de utilizar su TENDLITE

1



Mientras sostiene el TOPE, desenrosque la BASE para poder acceder al compartimento de la batería.

2



Inserte la Batería de Iones de Litio* Incluida en el compartimento.

- **Polo Positivo** contra el TOPE.
- **Polo Negativo** contra la BASE/resorte.

*ATENCIÓN: Utilice solamente la batería recargable de Iones de Litio 18650 3000mAh 3.7V



Botón ENCENDIDO/APAGADO/CRONÓMETRO (1 minuto).

3

Para utilizar el Botón y el Cronómetro:

- Una pulsación para ENCENDERLO y comenzar la primera dosis de 1 minuto de luz.
- Dos pulsaciones subsiguientes para reiniciar otra dosis de un minuto.

Repita tantas veces como necesite, de acuerdo a la Tabla de Dosificación ilustrada abajo:

Lea las Directrices Generales de Uso y Dosificación (pág. 17) ANTES de utilizar la tabla mostrada a continuación:

NIVEL DE DOLOR	Dolor Ligero	Dolor Moderado	Dolor Fuerte
DOSIS	1 DOSIS Por cada Punto de Tratamiento (tratamiento de 1 minuto) Una vez al día	2 DOSIS Por cada Punto de Tratamiento (tratamiento de 2 minutos) Dos o Tres veces al día	3 DOSIS Por cada Punto de Tratamiento (tratamiento de 3 minutos) 3 veces al día

Muchas gracias por comprar el Dispositivo Médico Compacto TendLite®. Su satisfacción es muy importante para nosotros. El dispositivo TendLite® está diseñado para proporcionar alivio para dolores musculares y de las articulaciones, aliviar el agarrotamiento, fomentar la relajación del tejido muscular e incrementar temporalmente la circulación sanguínea local en los casos en los cuales se recomienda el uso de la terapia de luz roja. Para mejores resultados, utilice la unidad TendLite® todos los días durante al menos tres semanas, dos veces al día, en ciclos de entre 1 y 2 minutos en cada punto.

Muchas personas sienten alivio de sus dolores en el lapso de unos días. Consulte a su médico si el dolor persiste o es severo. Por favor, lea éste manual antes de utilizar su TendLite® de modo que pueda sacarle todo el provecho posible.

TABLA DE CONTENIDOS

1 Introducción	38	5 Instrucciones de Uso	45	9 Especificaciones Técnicas	55
1.1 Incluido en éste Paquete	38	5.1 Instrucciones Para Utilización En Las Articulaciones	46	9.1 Ambiente de Operación	55
1.2 Carga de la Batería	39	5.2 Frecuencia De Las Sesiones	47	10 Garantía	56
2 Indicaciones de Uso	40	5.3 Período De Tratamiento	48	10.1 Garantía De Devolución De Dinero A 60 Días	56
3 Precauciones Médicas	40	6 Directrices de Uso y Dosificación	49	10.2 Garantía Limitada Del Fabricante Por 1 Año	56
3.1 Contraindicaciones	40	6.1 Tabla de Dosificación	52	10.3 Procedimiento para el Servicio de la Garantía	57
3.2 Otras advertencias y precauciones	41	7 Resolución de Problemas	53	13 Preguntas Frecuentes	58
4 Precauciones de Seguridad	43	8 Mantenimiento del Equipo	54		
		8.1 Limpieza y Desinfección	54		
		8.2 Almacenamiento	54		

01 INTRODUCCIÓN

Éste dispositivo aprovecha las investigaciones de vanguardia de la NASA en terapia de frecuencia de luz para ofrecerle lo mejor en terapia LED. Éste dispositivo está diseñado para aliviar el dolor para ciertos casos. Por favor siga todas las precauciones de seguridad.

El Dispositivo Médico Tendlite® está aprobado por la FDA bajo el número K-100213 Clase II.

Por favor lea el manual entero antes de operar la unidad.

1.1 INCLUIDO EN ÉSTE PAQUETE

- Unidad Tendlite®
- 1 Baterías Recargables - Iones de Litio - 18650 3000mAh 3.V
- Cargador de Batería
- Manual de Operaciones
- Gafas de Protección

1.2 PARA CARGAR LA BATERÍA

Batería Recargable Protegida - Iones de Litio 18650 3.7V 3000mAh. Por favor NO UTILICE BATERÍAS DE NINGÚN OTRO TIPO y/o especificación. Usted encontrará baterías de repuesto en: www.tendlite.com/batteries

Las baterías recargables deben ser reemplazadas eventualmente. El tiempo de reemplazo puede variar dependiendo del almacenamiento, tiempo y nivel de uso.

Cuándo cargar: Cargue la batería si su Tendlite® parpadea durante el uso, si el rayo de luz no es intenso, o si el temporizador está fallando.

La batería entra en el cargador con su polo negativo (parte plana) tocando/en contacto con el resorte metálico.

02 INDICACIONES DE USO

Ésta unidad está diseñada para proporcionar alivio para dolores musculares y de las articulaciones, artritis y espasmos musculares, aliviar el agarrotamiento y fomentar la relajación del tejido muscular e incrementar temporalmente la circulación sanguínea local en los casos en los cuales se recomienda el uso de la terapia de luz roja.

03 PRECAUCIONES MÉDICAS

3.1 Contraindicaciones

- Embarazos - Éste dispositivo no ha sido probado para su utilización por parte de mujeres embarazadas, niños de pecho o niños de menos de 13 años.
- Carcinomas - Éste dispositivo no ha sido evaluado en grupos de pacientes con carcinomas
- Fiebre (temperaturas corporales superiores a los 100,4°F / 38°C)
- No aplicar tratamiento en zonas cercanas a un marcapasos. Si usted tiene un

marcapasos, consulte a su médico (Ver la sección de Preguntas Frecuentes).

- Si usted padece de epilepsia fotosensible

3.2 OTRAS ADVERTENCIAS Y PRECAUCIONES

- No utilizar directamente sobre la Tiroides (Parte frontal de la garganta). El impacto de las temperaturas elevadas sobre la tiroides no presenta aún conclusiones definitivas.
- No utilice cremas para la piel, aceites, rentin-A o lociones de ninguna clase durante al menos una hora antes de una sesión de fototerapia. Cualquier tipo de loción pudiera volver a la piel sumamente sensible a la luz, o reaccionar con ella. Úsese sobre la piel limpia y seca.
- Siga las INSTRUCCIONES de uso. No ilumine a corta distancia un punto dado por un período de 5 minutos o más, puesto que podría calentarse la sangre.
- Se recomienda altamente el utilizar gafas protectoras sobre los ojos para evitar sensibilidades o incomodidades debido a la intensidad de la luz. Ésta es una precaución adicional de seguridad para los ojos. Nunca mire directamente hacia la fuente de luz.
- No aplicar tratamiento cerca de los ojos.
- No utilizar en habitaciones oscuras o poco iluminadas, dado que esto podría hacer más sensibles a los ojos.
- El dispositivo no debería ser utilizado por niños menores de 13 años, debido a que sus efectos no han sido estudiados para esa población.
- No permita que el dispositivo entre en contacto (toque) con piel lacerada. El dispositivo no es estéril y puede ser causa de infecciones.

- Ésta unidad NO emite rayos UV potencialmente cancerígenos, sino solamente longitudes de onda específicas, cuya seguridad ha sido verificada por estudios tanto de la NASA como de centros universitarios de investigación médica.
- Mareos - deje de utilizarlo inmediatamente. Consulte a su médico si persisten. Asegúrese de que está utilizando la unidad según las instrucciones.
- Ésta unidad no debe ser utilizada por personas que se sientan mareadas, estén bajo la influencia de drogas o alcohol, o con riesgo de quedarse dormidas o perder el conocimiento mientras operan el dispositivo.
- No deje el dispositivo en manos de niños pequeños sin supervisión
- No permita su utilización por niños - Esto no es un juguete.
- No utilizar en zonas donde la piel esté lacerada, magullada o sensible.
- No se siente, apoye, doble o recueste sobre éste dispositivo
- No utilizar con linimentos, pomadas o ungüentos que contengan ingredientes exotérmicos, pues podría producir quemaduras en la piel
- Si la temperatura del dispositivo comienza a aumentar demasiado, apáguelo de inmediato. Si el calor causa cualquier molestia, detenga el uso.

04 PRECAUCIONES DE SEGURIDAD

- No utilice el dispositivo cerca del agua. El contacto con agua pudiese causar descargas eléctricas. Éste dispositivo no es a prueba de agua. No lo coloque o guarde cerca de bañeras, desagües, inodoros o cualquier otro lugar en donde el dispositivo pudiese entrar en contacto con el agua.
- No mire fijamente hacia la fuente de luz. Puede resultar doloroso para ojos sensibles.
- El dispositivo Tendlite® está hecho de circuitos electrónicos. Se recomienda extremo cuidado en la manipulación, almacenamiento y transporte del dispositivo.
- No apoye la unidad (encendida) sobre superficies de madera, plástico u otras superficies sensibles al calor. El calor de la unidad pudiera causar daños.
- No aplique sobre piel húmeda o mojada. La electrónica pudiera dañarse si se expone al agua.
- Al limpiar la unidad, NUNCA la sumerja o lave con agua. Utilice siempre un paño suave y seco para limpiar la unidad.
- Si la unidad no fuera a ser utilizada por un período prolongado, extraiga la bat-

ería de la unidad.

- **USO DE LA BATERÍA:** Tal como con cualquier dispositivo electrónico, la batería recargable debe ser instalada, utilizada y eliminada apropiadamente. Las baterías pueden explotar o presentar fugas y causar quemaduras si se llegan a insertar al revés, arrojadas al fuego, combinadas con otro tipo de baterías o desmontadas. Utilice exclusivamente baterías recargables de iones de litio 18650, de 3000mAh 3,7V. Existen varios tipos de baterías 18650
- **ATENCIÓN:** No utilice ninguna batería 18650 de iones de litio cuyas especificaciones no sean 3000mAh 3,7V. Otro tipo de batería pudiera dañar los circuitos electrónicos del dispositivo debido a sobrecargas. Encontrará baterías adicionales a la venta en www.tendlite.com/batteries

05 INSTRUCCIONES DE USO

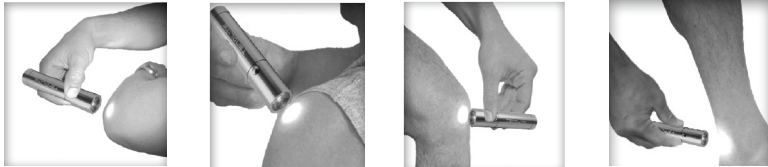
Para su seguridad, por favor lea las secciones “Precauciones Médicas” y “Precauciones de Seguridad” de éste manual antes de comenzar a utilizar éste producto.

- Con la unidad apuntando lejos de sus ojos, desplace el interruptor ON/OFF hasta la posición de encendido (ON). El dispositivo cuenta con un cronómetro de 1 minuto. El cronómetro del Tendlite provee de una (1x) dosis de 1 minuto de luz, antes de apagarse automáticamente. Para dolores ligeros, ésta dosis puede resultar suficiente. Para dolores más serios (dolor fuerte), presione el botón dos veces para obtener una dosis adicional de luz de 1 minuto. Ver la “Tabla de dosificación” en la página 18.
- Si usted siente alguna incomodidad producto de la utilización del dispositivo, aumente la distancia entre el dispositivo y su cuerpo, o detenga la sesión.
- No utilice el dispositivo contra la parte frontal de su garganta, pues podría interferir con las funciones tiroideas. Su utilización alrededor de la tiroides no ha sido estudiada.

5.1. INSTRUCCIONES PARA UTILIZACIÓN EN LAS ARTICULACIONES

- Sostenga el dispositivo sobre el área adolorida a una distancia entre tocando la piel y 1 pulgada de distancia, dependiendo de la profundidad deseada para el tratamiento. La luz roja penetra hasta 1 pulgada en sus tejidos/articulaciones, alcanzando así sus tendones, cartílagos, discos lumbares ligamentos y articulaciones directamente, lo que hace al tratamiento altamente efectivo.
- Sostenga el dispositivo firmemente sobre el punto de tratamiento durante entre 1 minuto (1 dosis) y 3 minutos (3 dosis). Entonces prosiga hacia el siguiente punto y repita el procedimiento. Ver TABLA DE DOSIFICACIÓN, página 18.
- Para articulaciones grandes, pudiera ser necesario tratar toda la zona de la articulación dividiéndola en secciones. Trate una sección cada vez, sosteniendo a la Tendlite® firmemente sobre el punto entre 1 y 3 minutos. Mueva la luz a diferentes ángulos sobre la zona adolorida/herida. Por ejemplo, si es una rodilla u hombro, apunte la luz desde diferentes ángulos en la circunferencia de la articulación tal como lo sienta necesario.
Deje transcurrir un día entero para comenzar a sentir el impacto total del tratamiento. Para dolores crónicos, repita el tratamiento de 2 a 3 veces diarias, durante al menos 3 semanas.

Utilización fácil y sencilla de su TenDlite®



5.2 FRECUENCIA DE LAS SESIONES

Para dolores en las articulaciones se recomiendan sesiones diarias, entre 2 y 3 veces al día. Para otras condiciones, 3 veces a la semana es suficiente.

NO DEJE ENCENDIDO EL DISPOSITIVO POR MÁS DE 10 MINUTOS CADA VEZ. Si desea tratar varias partes de su cuerpo consecutivamente, **APAGUE** el dispositivo durante al menos **1 MINUTO**, después de cada 10 minutos seguidos de **ENCENDIDO**. Esto evitará que el dispositivo se sobrecaliente.

5.3 PERÍODO DE TRATAMIENTO

Para obtener los mejores resultados, utilice el dispositivo Tendlite® todos los días durante tres semanas, dos o tres veces al día, en ciclos de uso desde 1 minuto (1 dosis) hasta 3 minutos (3 dosis). Muchas personas comienzan a sentir alivio del dolor de manera casi inmediata, y otros en apenas unos días.

Consulte a su médico si el dolor persiste o es severo. Por favor lea éste manual antes de utilizar el dispositivo, de modo de aprovechar al máximo su Tendlite® por el Lumina Group Inc.

Los tratamientos pueden ser continuos. Los períodos de tratamiento pueden ser desde tan sólo una sesión para relajación muscular posterior al ejercicio, o de hasta varios meses para fomentar el alivio de condiciones más severas o crónicas.

06 DIRECTRICES DE USO Y DOSIFICACIÓN

El TENDLITE® viene pre-programado con un cronómetro de 1 minuto. Éste comienza en cuando usted ENCIENDE el dispositivo. La luz se apaga automáticamente después de un minuto. Ésta es la DOSIS mínima necesaria de LUZ TERAPÉUTICA para tratamiento de cada punto*. Tan sólo apunte la luz hacia el punto adolorido en la articulación, ligamento o disco lumbar a tratar.

Cada pulsación del botón ON/OFF (Ver Guía de Inicio Rápido) le proporciona 1 DOSIS = 1 minuto de Terapia de Luz Roja. Por favor aguarde hasta el final del primer (o anterior) ciclo de 1 minuto para activar el siguiente.

NOTA: Después de la primera dosis, todas las dosis siguientes requerirán de 2 pulsaciones: la primera APAGA el dispositivo, y la segunda lo ENCIENDE de nuevo durante otro minuto.

Por ejemplo, si está tratando dolores alrededor de la zona del Túnel Carpiano y su Nivel de Dolor es Moderado.

2 DOSIS = Tratamiento de 2 minutos en el mismo punto (aguarde hasta el final del

primer ciclo de 1 minuto para activar el siguiente). Posteriormente, repita el procedimiento desde diferentes ángulos de la parte posterior de su Muñeca (Canal Carpiano), y después desde el frente, en todos los puntos de la muñeca donde sienta dolor.



Start by treating the back of your Wrist (Carpal Canal) for 2 minutes



Next treat the front as well (another 2 min.).

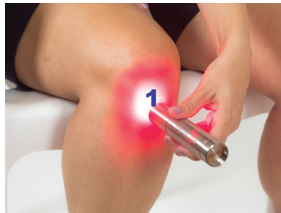


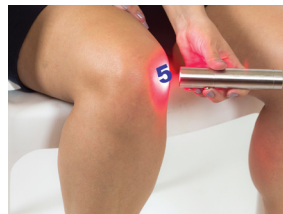
Continue the regiment along other painful spots of the wrist, forearm and upper arm as needed.

**El Punto de Tratamiento es un área cubierta por el rayo de luz roja. Una articulación pequeña, p.e. un nudillo, sólo debería tener un punto de tratamiento, pues la luz ilumina toda el área afectada.*



Por el contrario, una rodilla pudiera tener varios puntos de tratamiento, dado que la luz no ilumina la articulación entera de la rodilla desde un solo ángulo. Es posible que usted deba situar la luz sobre 4 o más puntos de tratamiento, para cubrir el área entera afectada por la lesión.





Utilice la Tabla de Dosificación ilustrada abajo para encontrar la Dosis más adecuada para tratar su lesión.

Tabla de Dosificación

NIVEL DE DOLOR	Dolor Ligero	Dolor Moderado	Dolor Fuerte
DOSIS	<p>1 DOSIS</p> <p>Por cada Punto de Tratamiento (tratamiento de 1 minuto)</p> <p>Una vez al día</p>	<p>2 DOSIS</p> <p>Por cada Punto de Tratamiento (tratamiento de 2 minutos)</p> <p>Dos o Tres veces al día</p>	<p>3 DOSIS</p> <p>Por cada Punto de Tratamiento (tratamiento de 3 minutos)</p> <p>3 veces al día</p>

07 RESOLUCIÓN DE PROBLEMAS

Los dispositivos Tendlite® no contienen partes susceptibles de ser reparadas por el cliente.

SI TIENE PROBLEMAS, VERIFIQUE LO SIGUIENTE:

- Si la luz roja no se enciende, parpadea o se debilita, cargue la batería.
- Si el cronómetro deja de funcionar, cargue la batería dejando el dispositivo siempre encendido.
- ¿Está el interruptor en la posición de ENCENDIDO (ON)? Presiones el botón ENCENDIDO/APAGADO (ON/OFF) para ver si el dispositivo se apaga.

Si ninguno de éstos procedimientos corrige el problema, contacte un representante de atención al cliente en support@tendlite.com para obtener una autorización de devolución, y un representante de servicio al cliente le contactará para ofrecerle instrucciones.

08 MANTENIMIENTO DEL EQUIPO

Esta unidad no contiene piezas susceptibles de ser reparadas por el cliente. El abrir la carcasa o manipular la luz anulará la garantía.

8.1 LIMPIEZA Y DESINFECCIÓN

Use only a soft dry cloth to clean the exterior.

Never use an abrasive cleanser or submerge in water or any other liquid. This device cannot be sterilized by any liquid or autoclave method.

8.2 ALMACENAMIENTO

Guarde el dispositivo en un lugar fresco y seco, lejos de la luz directa y el calor extremo.

ADVERTENCIA: No permita que ninguna humedad entre en contacto con la carcasa o luz del dispositivo. NO sumerja el dispositivo en agua.

ADVERTENCIA: Si la unidad no va a ser utilizada por un período largo (más de 1 mes), extraiga las baterías del dispositivo para evitar su Corrosión.

09 ESPECIFICACIONES TÉCNICAS

- Modelo: 204 - Dispositivo Médico Tendlite®
- Voltaje: 3, Vdc a 811mA de entrada
- 3 Watt LED - 1500 mW salida
- Dimensiones de la Carcasa: 4,9”L x 1”H x 1”W
- Longitud de onda del LED: Roja 660nm

9.1 AMBIENTE DE OPERACIÓN

- El dispositivo no es apropiado para su utilización en presencia de una mezcla anestésica inflamable de aire, o con oxígeno u óxido nitroso.
- Ambiente de Operación: de 10°C a 40°C (50°F a 122°F), de 00 a 1060 hPa
- Ambiente de Almacenamiento: de -20°C a 50°C (4°F a 122°F), de 00 a 1060 hPa
- Humedad: 15% a 95% de humedad relativa
- Equipo: Clase II
- Modalidad de Operación: Operación continua durante 1 minuto.

10 GARANTÍA

10.1 GARANTÍA DE DEVOLUCIÓN DE DINERO A 60 DÍAS

Por favor contáctenos con su número/ID de pedido a:
returns@tendlite.com

Su número/ID de pedido aparece en su factura, o cuenta Amazon.

10.2 GARANTÍA LIMITADA DEL FABRICANTE POR 1 AÑO

Ésta garantía de producto cubre defectos en materiales y mano de obra por un período de un (1) año desde la fecha original de compra. Si la unidad presentase defectos dentro del período establecido de la garantía, nosotros mismos repararemos cualquier pieza defectuosa, sin cobrarle por ello.

La garantía no cubre partes externas, reparaciones no autorizadas, o desgastes y/o daños atípicos que resulten de accidentes, desastres naturales, o utilización del dispositivo para propósitos no previstos.

Ésta garantía le otorga derechos legales específicos, y usted pudiera tener otros derechos, que pudieran variar dependiendo del estado de los EE.UU. en que se encuentre. Éste dispositivo no contiene piezas susceptibles de ser reparadas por el cliente.

El abrir, desmantelar o manipular con éste dispositivo de cualquier manera, invalidará la garantía. Éste dispositivo debe ser retornado al fabricante para todo servicio y reparación.

10.3 PROCEDIMIENTO PARA EL SERVICIO DE LA GARANTÍA

- Contacte con TendLite® en: contact@tendlite.com para obtener su número y procedimiento de Autorización de Retorno de Mercancía (RMA por sus siglas en inglés).
- Por favor introduzca su número de RMA, una descripción completa del problema, copia de su recibo de compra original, y su nombre, dirección, número telefónico y dirección de correo electrónico.

11 PREGUNTAS FRECUENTES

Indicadores de Carga

El Indicador de LED estará ROJO y/o PARPADEANDO cuando la carga esté activa. El LED estará VERDE si la batería está totalmente cargada o si el cargador/batería está desconectado.

¿Cuánto tarda la batería en cargarse totalmente?

10 o más horas para cargarse desde cero. Si el Led rojo del cargador tarda más de 24 horas en volverse verde, háganoslo saber.

Terminal Negativo/Positivo del Cargador

El terminal negativo de la batería va apoyado en el resorte.

¿Cómo sabré si la batería está baja?

Si la luz comienza a parpadear o destellar, significa que la batería se está agotando.

¿Puedo utilizar otras baterías recargables?

Usted puede utilizar otras baterías recargables siempre y cuando sean Baterías Recargables protegidas de iones de litio, de 3,7V 3000mAh 18650 BRC.

¿Los dispositivos LED Tendlite y sus baterías deben ir como equipaje facturado o de mano en aviones?

Lo mejor siempre será verificar las políticas vigentes en el sitio web de la TSA, pero al momento de la imprenta, las luces LED se podían llevar tanto como equipaje de mano como facturado. Las baterías de repuesto/sueltas no se permiten como equipaje facturado. Sólo se pueden facturar como equipaje si están instaladas dentro de su Tendlite. Si usted quiere traer una batería de repuesto, debe llevarla como “equipaje de mano”. Sin embargo, tenga en cuenta que el funcionario de la TSA tiene la última palabra acerca de lo que usted puede o no llevar, así que le recomendamos que lleve consigo el manual, para mostrar a la TSA que usted lleva un dispositivo médico, en caso de que se le pregunte. En caso de duda, lo mejor es llegar con antelación al aeropuerto por si fuera necesario facturar su dispositivo.

¿Necesito reemplazar la bombilla?

No. Éste LED tiene una vida útil de más de 70,000+ horas. No necesitará reemplazarlo. Si algo llegara a fallar, envíenoslo de vuela y le reemplazaremos la bombilla/diodo. El bulbo/diodo tiene garantía de por vida si nos lo compra directamente a nosotros, Lumina Group, Inc. Mientras el producto y la pieza estén disponibles.

A veces necesito pulsar dos veces para encender el dispositivo. ¿Es esto normal?

Sí, el botón de encendido se activará con una o dos pulsaciones, dependiendo de cómo se haya apagado la luz.

Si la luz fue activada con una sola pulsación, usted debe esperar 1 minuto antes de apagarla. Después del apagado de 1 minuto, usted tendrá que encenderlo con dos pulsaciones. Si

necesita apagarlo de inmediato, pulse una sola vez.

La presión para encender la luz en los minutos adicionales es menor que para la primera vez.

¿Cuál es la dosis/uso recomendada?

Hasta 3 minutos por área, 3 veces al día.

¿Cuánto tiempo pasará hasta ver/sentir alguna mejoría?

Dependerá de la severidad y el tipo de lesión. Puede ser que sienta alivio inmediatamente, o podría tomar varias semanas o más para sentir una mejoría notable.

¿Ésta terapia de luz roja ayuda a combatir las arrugas o a rejuvenecer la piel?

El dispositivo TENDLITE® está diseñado para proporcionar alivio para dolores musculares y de las articulaciones, aliviar el agarrotamiento, fomentar la relajación del tejido muscular e incrementar temporalmente la circulación sanguínea. No hacemos ninguna afirmación acerca de arrugas o rejuvenecimiento de la piel.

Al utilizar el dispositivo, ¿Debo moverlo o terminar la sesión de 1 minuto antes de moverlo?

Nuestro uso recomendado es aplicar una dosis completa en un punto antes de moverse hasta el siguiente.

¿Puedo utilizar cremas corporales con el dispositivo?

Le recomendamos eliminar toda crema o loción antes de utilizar la luz. Si usted tiene residuos de protectores solares, lociones, etc. La luz podría interactuar con éstos.



KEEP IN TOUCH

 Email

support@tendlite.com
www.tendlite.com

 Address

Lumina Group Inc.
4640 Cass St #99153
San Diego - CA 92169
United States